



ՀԱՇՎԵՏՎՈՒԹՅՈՒՆ

ՓՈՔՐ ԵՎ ՄԻՋԻՆ ՁԵՌՆԱՐԿԱՏԻՐՈՒԹՅՈՒՆԸ
ԲՆՈՒԹԱԳՐՈՂ ՀԻՄՆԱԿԱՆ ՑՈՒՑԱՆԻՇՆԵՐԸ
ՀԱՅԱՍՏԱՆՈՒՄ
2010-2012թթ.

ԵՐԵՎԱՆ 2013

ՆԵՐԱԾՈՒԹՅՈՒՆ

Սույն հաշվետվությունը մշակվել է Հայաստանի փոքր և միջին ձեռնարկատիրության զարգացման ազգային կենտրոնի (Հայաստանի ՓՄՁ ՋԱԿ) կողմից:

Հաշվետվության նպատակը Հայաստանի փոքր և միջին ձեռնարկատիրության ոլորտի (ՓՄՁ) բազմակողմանի ուսումնասիրությունն է, դրա արդյունքների կիրառումը քաղաքական որոշումների կայացման ժամանակ: Հաշվետվության շրջանակներում դուրս են բերվել ՓՄՁ ոլորտը բնութագրող հիմնական ցուցանիշները, ինչի համար հիմք են ծառայել ձեռնարկատիրական ոլորտը կարգավորող մի շարք պետական մարմիններից ստացված, ինչպես նաև հանրամատչելի այլ տեղեկատվությունը: Որոշ ցուցանիշների դուրսբերումն իրականացվել է վիճակագրության մեջ տարածում ունեցող մի շարք մաթմոդելավորման գործիքների կիրառությամբ:

Հաշվետվության մեջ վերլուծվել են ՓՄՁ սուբյեկտների թվաքանակը, ներգրավված աշխատողների քանակը, տարեկան շրջանառությունը, ՀՀ պետական բյուջե մուծած հարկերը, ինչպես նաև գնահատվել է ՓՄՁ մասնակցությունը ՀՆԱ-ում: Նշված ցուցանիշները վերլուծվել են 3 կտրվածքներով. ըստ կազմակերպության չափերի (գերփոքր, փոքր, միջին), ըստ մարզային պատկանելիության և ըստ գործունեության տեսակի:

ԲՈՎԱՆԴԱԿՈՒԹՅՈՒՆ

ՓՄՁ ՉԱՓՈՐՈՇԻՉՆԵՐԸ ՀՀ-ՈՒՄ	4
ՓՄՁ ՍՈՒԲՅԵԿՏՆԵՐԻ ՔԱՆԱԿԸ	5
ԶԲԱՂՎԱԾՈՒԹՅՈՒՆԸ ՓՄՁ ՍՈՒԲՅԵԿՏՆԵՐՈՒՄ	9
ՓՄՁ ՍՈՒԲՅԵԿՏՆԵՐԻ ԸՆԴՀԱՆՈՒՐ ՇՐՋԱՆԱՌՈՒԹՅՈՒՆԸ	14
ՓՄՁ ՍՈՒԲՅԵԿՏՆԵՐԻ ԿՈՂՄԻՑ ՍՈՒԾԱԾ ՀԱՐԿԵՐԸ	16
ՓՄՁ ՍՈՒԲՅԵԿՏՆԵՐԻ ՄԱՍՆԱԿՑՈՒԹՅՈՒՆԸ ՀԱՄԱԽԱՌՆ ՆԵՐՔԻՆ ԱՐԴՅՈՒՆՔԻ ՁԵՎԱՎՈՐՄԱՆԸ.....	19
ՓՄՁ ՍՈՒԲՅԵԿՏՆԵՐԻ ՎԱՐԿԱՎՈՐՈՒՄԸ	20

ՓՄՁ ԶԱՓՈՐՈՇԻՉՆԵՐԸ ՀՀ-ՈՒՄ

Հայաստանում ՓՄՁ սուբյեկտների դասակարգման չափորոշիչներն ամրագրված են 2000թ. ընդունված «Փոքր և միջին ձեռնարկատիրությանը պետական աջակցության մասին» ՀՀ օրենքով, համաձայն որի ՓՄՁ սուբյեկտների (առևտրային կազմակերպություններ և անհատ ձեռնարկատերեր) դասակարգումը հիմնված է աշխատողների թվաքանակի, նախորդ տարվա գործունեությունից ստացված հասույթի և նախորդ տարեվերջի դրությամբ ակտիվների հաշվեկշռային արժեքի չափորոշիչների վրա՝ համաձայն ստորև բերված աղյուսակի:

Աղյուսակ 1. Հայաստանում ՓՄՁ սուբյեկտների դասակարգման չափորոշիչները

Տնտեսվարող սուբյեկտներ	Աշխատողների թվաքանակ (մարդ)	Նախորդ տարվա գործունեությունից ստացված հասույթը (մլն դրամ)	Նախորդ տարեվերջի դրությամբ ակտիվների հաշվեկշռային արժեքը (մլն դրամ)
Միջին	< 250	չգերազանցող շեմ՝ 1500	չգերազանցող շեմ՝ 1000
Փոքր	< 50	չգերազանցող շեմ՝ 500	չգերազանցող շեմ՝ 500
Գերփոքր	< 10	չգերազանցող շեմ՝ 100	չգերազանցող շեմ՝ 100

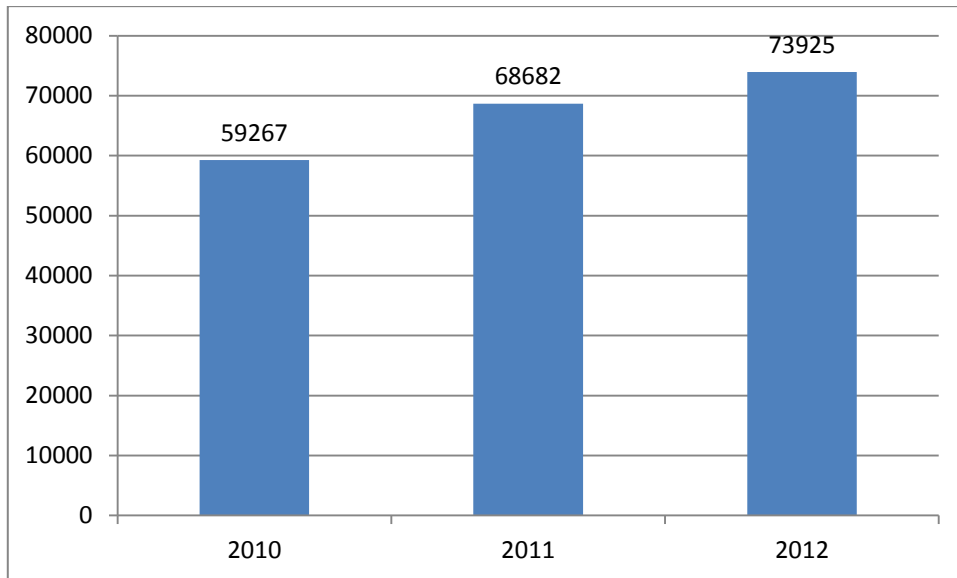
ՓՄՁ սուբյեկտ չեն համարվում վարկային, ապահովագրական և ներդրումային կազմակերպությունները, գրավատները, արժեթղթերի շուկայի մասնագիտացված մասնակիցները, խաղատները և շահումով խաղերի կազմակերպման գործունեություն իրականացնող սուբյեկտները, ինչպես նաև դուստր և կախյալ տնտեսական ընկերությունները:

ՓՄՁ ՍՈՒԲՅԵԿՏՆԵՐԻ ՔԱՆԱԿԸ

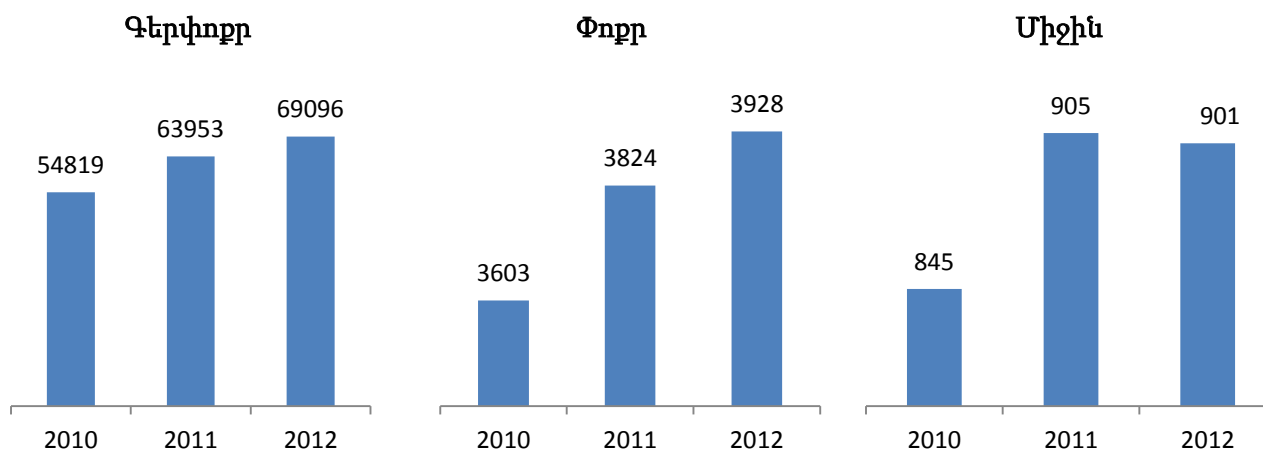
2012 թվականի դեկտեմբերի 31-ի դրությամբ Հայաստանում գործունեություն է իրականացրել 73,925 ՓՄՁ սուբյեկտ¹, ինչը կազմում ակտիվ գործունեություն իրականացնող տնտեսվարողների ընդհանուր թվաքանակի 98%-ը:

2010-2012թթ. ընթացքում ՓՄՁ սուբյեկտների քանակը շարունակաբար աճել է: 2012թ. ՓՄՁ սուբյեկտների քանակն ավելացել է 2010թ.-ի համեմատ մոտ 25%-ով (Գծապատկեր 1):

Գծապատկեր 1. ՓՄՁ սուբյեկտների թվաքանակն 2010-2012թթ.



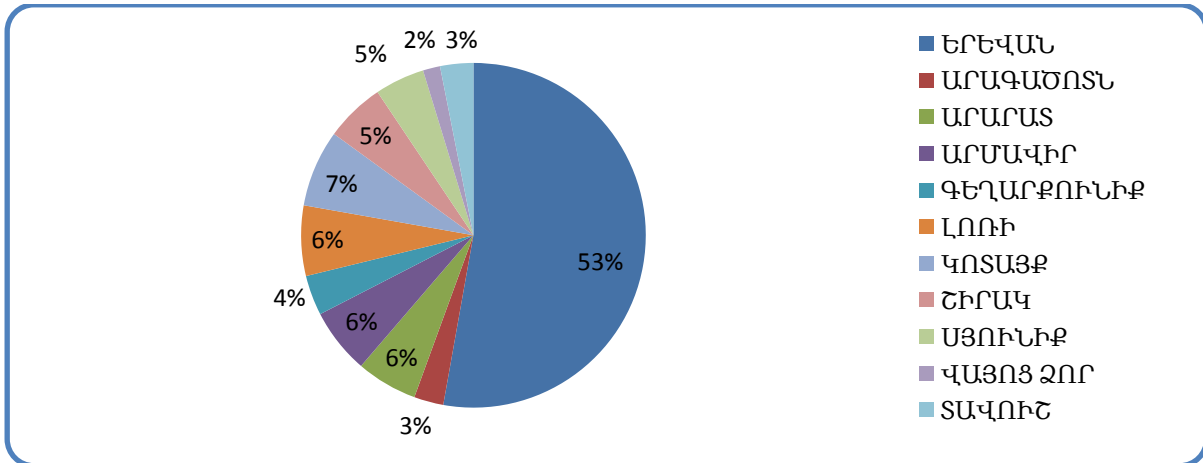
Գծապատկեր 2. ՓՄՁ սուբյեկտների քանակի բաշխումն ըստ չափի 2010-2012թթ.



¹ Սույն հաշվետվության մեջ ներառվել և վերլուծվել են այն տնտեսվարող սուբյեկտները, որոնք փաստացի գործունեություն են իրականացնում ու հաշվետվություններ են ներկայացնում հարկային մարմիններին, ուստի, տվյալ ցուցանիշի համար հիմք են ծառայել ՀՀ ԿԱ ՊԵԿ –ի կողմից ստացված ցուցանիշները:

Ինչպես երևում է գծապատկեր 2-ից, ՓՄՁ սուբյեկտների գերակշիռ մասը (92% 2012թ.) կազմում են գերփոքր կազմակերպությունները, իսկ միջինների տեսակարար կշիռը չի գերազանցում 1.2%: Գծապատկեր 2-ից երևում է նաև, որ 2010-2012թթ. ՓՄՁ սուբյեկտների ընդհանուր քանակի աճը 97%-ով պայմանավորված է գերփոքրերի աճով, իսկ միջինների քանակը 2012-ին 2011-ի համեմատ նվազել է 4-ով:

Գծապատկեր 3. ՓՄՁ սուբյեկտների բաշխումն ըստ ՀՀ մարզերի (2012թ.)



Գծապատկեր 3-ից երևում է, որ ՓՄՁ սուբյեկտների կեսից ավելին՝ 53%-ը, կենտրոնացած են ք. Երևանում: Մարզերում ՓՄՁ սուբյեկտներն առավել շատ են գործում Կոտայքի՝ 7%, Արարատի՝ 6%, Արմավիրի՝ 6% և Լոռու՝ 6% մարզերում, իսկ առավել քիչ՝ Վայոց Ձորի՝ 2%, Տավուշի՝ 3% և Արագածոտնի՝ 3% մարզերում:

Ստորև բերված Աղյուսակ 2-ում և Գծապատկեր 4-ում ներկայացված է ՓՄՁ սուբյեկտների բաշխումն ըստ գործունեության ճյուղերի: Գործունեության ճյուղերն համապատասխանում են NACE2 դասակարգչին: ՓՄՁ սուբյեկտների գերակշիռ մասը (58.7 % 12թ.) ներգրավված է մեծածախ և մանրածախ առևտրի ոլորտում, ընդ որում, այդ սուբյեկտների 98%-ը հանդիսանում են գերփոքր սուբյեկտներ: Մշակող արդյունաբերության մեջ ՓՄՁ սուբյեկտների թիվը 2012 կազմել է 6,061 կամ ՓՄՁ ընդհանուր քանակի 8.2%-ը, ընդ որում, 2012թ. արդյունքներով մշակող արդյունաբերության ՓՄՁ սուբյեկտների 40%-ը ներգրավված է պարենային, իսկ 60%-ը՝ ոչ պարենային արտադրության մեջ (տես Գծապատկեր 5.)

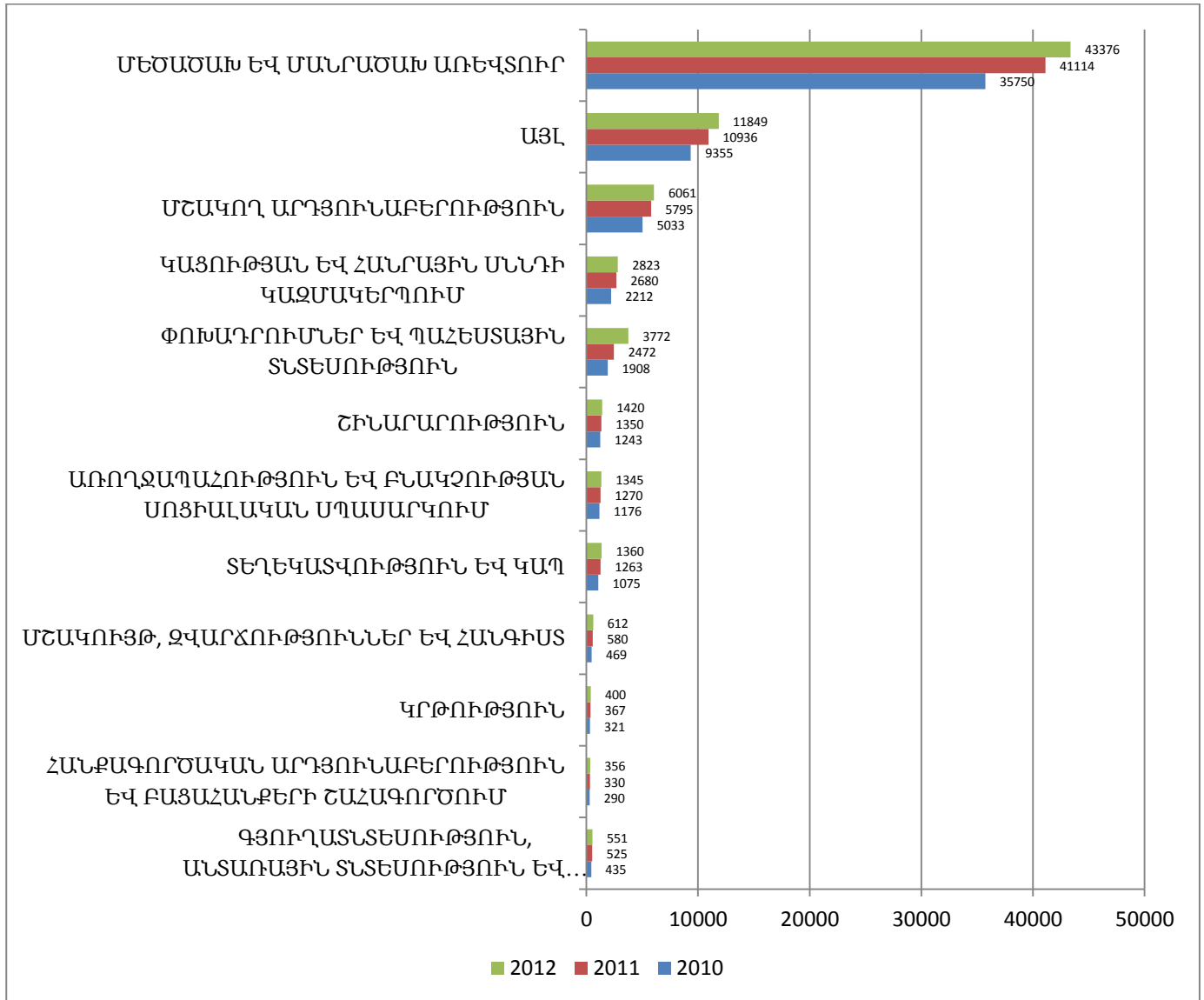
Աղյուսակ 2. ՓՄՁ սուբյեկտների քանակն ըստ տնտեսության ճյուղերի 2010-2012թթ²

ՏՆՏԵՍՈՒԹՅԱՆ ՃՅՈՒՂԵՐ	2010				2011				2012			
	Գ ³	Փ	Մ	ՓՄՁ	Գ	Փ	Մ	ՓՄՁ	Գ	Փ	Մ	ՓՄՁ
ԳՅՈՒՂԱՏՆՏԵՍՈՒԹՅՈՒՆ, ԱՆՏԱՌԱՅԻՆ ՏՆՏԵՍՈՒԹՅՈՒՆ ԵՎ ԶԿՆՈՐՍՈՒԹՅՈՒՆ	357	55	23	435	443	56	26	525	467	60	24	551
ՀԱՆՔԱԳՈՐԾԱԿԱՆ ԱՐԴՅՈՒՆԱԲԵՐՈՒԹՅՈՒՆ ԵՎ ԲԱՑԱՀԱՆՔԵՐԻ ՇԱՀԱԳՈՐԾՈՒՄ	240	40	10	290	275	43	12	330	300	44	12	356
ՄՇԱԿՈՂ ԱՐԴՅՈՒՆԱԲԵՐՈՒԹՅՈՒՆ՝ այդ թվում	4384	521	128	5033	5123	526	146	5795	5390	527	144	6061
<i>ոչ պարենային</i>	<i>2659</i>	<i>325</i>	<i>82</i>	<i>3066</i>	<i>3086</i>	<i>332</i>	<i>90</i>	<i>3508</i>	<i>3274</i>	<i>336</i>	<i>91</i>	<i>3701</i>
<i>պարենային</i>	<i>1767</i>	<i>199</i>	<i>47</i>	<i>2013</i>	<i>2089</i>	<i>196</i>	<i>57</i>	<i>2342</i>	<i>2168</i>	<i>195</i>	<i>54</i>	<i>2417</i>
ՇԻՆԱՐԱՐՈՒԹՅՈՒՆ	825	322	96	1243	887	361	102	1350	960	364	96	1420
ՄԵԾԱԾԱԽ ԵՎ ՄԱՆՐԱԾԱԽ ԱՌԵՎՏՈՒՐ. ԱՎՏՈՄԵՔԵՆԱՆԵՐԻ ԵՎ ՄՈՏՈՑԻԿԼՆԵՐԻ ՆՈՐՈԳՈՒՄ	34984	676	90	35750	4029 3	716	105	41114	42506	761	109	43376
ՓՈԽԱԴՐՈՒՄՆԵՐ ԵՎ ՊԱՀԵՍՏԱՅԻՆ ՏՆՏԵՍՈՒԹՅՈՒՆ	1619	251	38	1908	2179	253	40	2472	3474	257	41	3772
ԿԱՑՈՒԹՅԱՆ ԵՎ ՀԱՆՐԱՅԻՆ ՄՆՆԴԻ ԿԱԶՄԱԿԵՐՊՈՒՄ	1974	212	26	2212	2400	249	31	2680	2528	262	33	2823
ՏԵՂԵԿԱՏՎՈՒԹՅՈՒՆ ԵՎ ԿԱՊ	898	146	31	1075	1065	164	34	1263	1145	184	31	1360
ԿՐԹՈՒԹՅՈՒՆ	183	112	26	321	226	115	26	367	267	107	26	400
ԱՌՈՂՋԱՊԱՀՈՒԹՅՈՒՆ ԵՎ ԲՆԱԿՉՈՒԹՅԱՆ ՍՈՑԻԱԼԱԿԱՆ ՄՊԱՍԱՐԿՈՒՄ	751	276	149	1176	826	291	153	1270	898	299	148	1345
ՄՇԱԿՈՒՅԹ, ԶՎԱՐՃՈՒԹՅՈՒՆՆԵՐ ԵՎ ՀԱՆԳԻՍՏ	308	121	40	469	401	131	48	580	429	137	46	612
ԱՅԼ	8296	871	188	9355	9835	919	182	10936	10732	926	191	11849

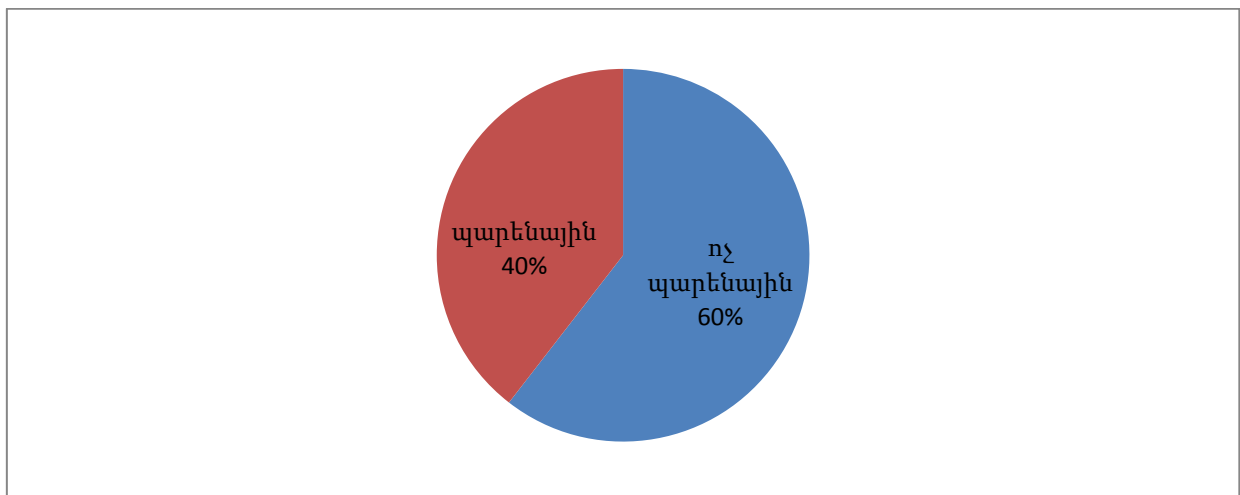
² Ճյուղերի դասակարգումը կատարված է ըստ NACE 2 դասակարգչի:

³ Գ-գերփոքր սուբյեկտ, Փ-փոքր սուբյեկտ, Մ-միջին սուբյեկտ, ՓՄՁ-ընդամենը ՓՄՁ,

Գծապատկեր 4. ՓՄՁ սուբյեկտների քանակն ըստ տնտեսության ճյուղերի 2010-2012թթ.



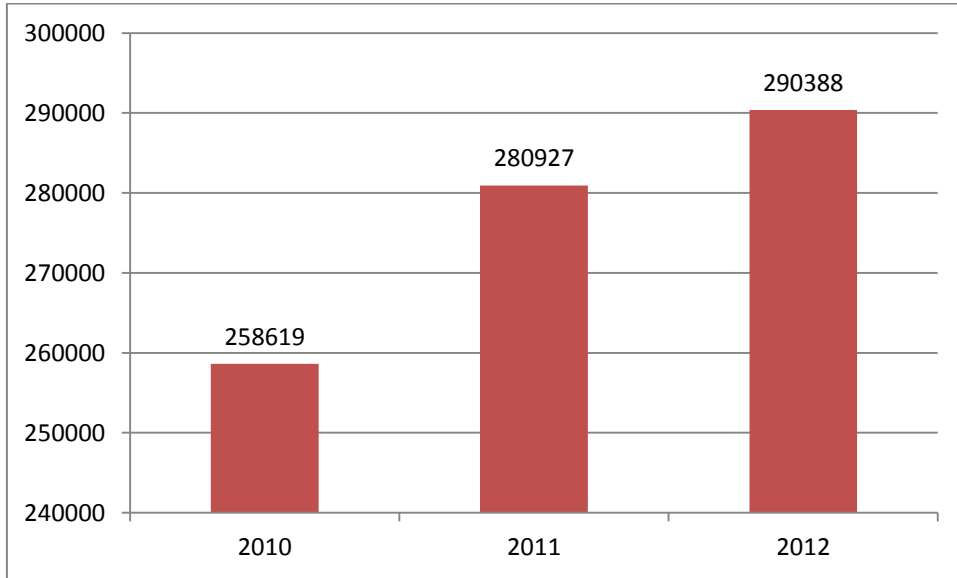
Գծապատկեր 5. Մշակող արդյունաբերության ՓՄՁ սուբյեկտների բաշխումն ըստ պարենային և ոչ պարենային արտադրության 2012թ.



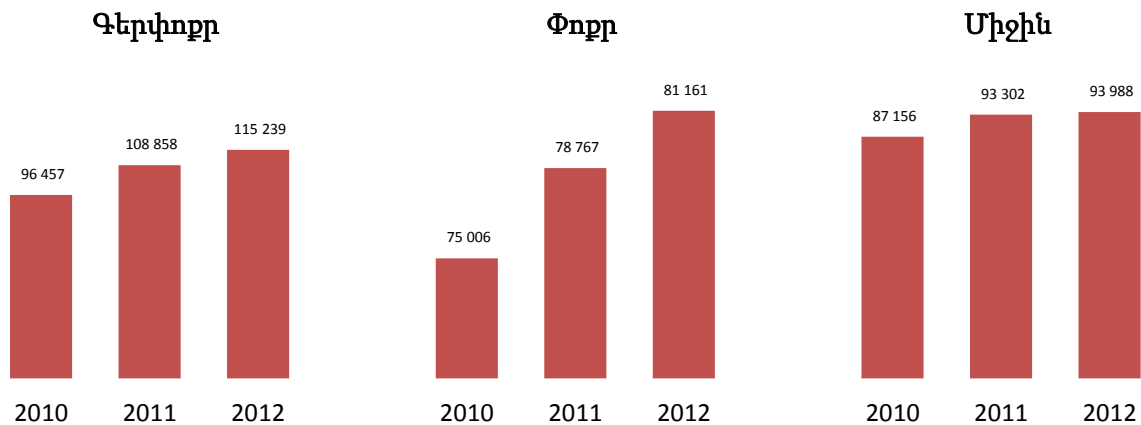
ԶԲԱՂՎԱԾՈՒԹՅՈՒՆԸ ՓՄՁ ՍՈՒԲՅԵԿՏՆԵՐՈՒՄ

2012թ. ՓՄՁ սուբյեկտներում զբաղվածների թիվը կազմել է 290,388 գերազանցելով 2010թ. նույն ցուցանիշը 31,769-ով կամ 12.3%-ով:

Գծապատկեր 6. ՓՄՁ սուբյեկտներում զբաղվածների ընդհանուր թվաքանակը 2012թթ.

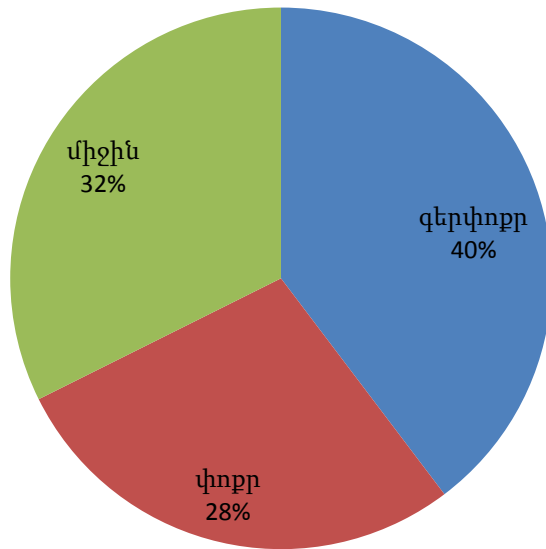


Գծապատկեր 7. ՓՄՁ սուբյեկտներում զբաղվածների թվաքանակն ըստ կազմակերպության չափի 2010-2012թթ.

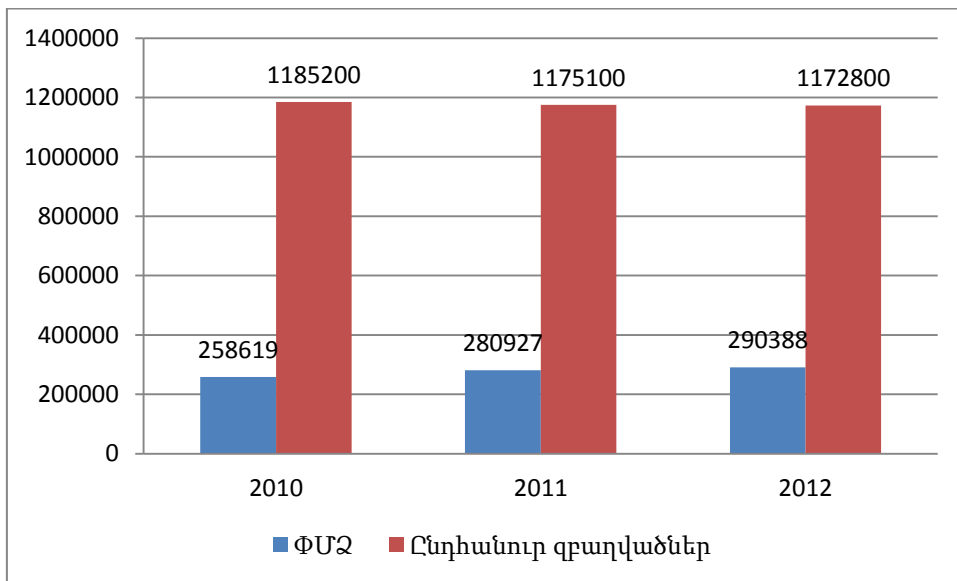


Համադրելով Գծապատկեր 10-ի ցուցանիշները Գծապատկեր 2-ի ցուցանիշների հետ՝ ստացվում է, որ միջինում 1 միջին չափի սուբյեկտում աշխատում է 104 մարդ, փոքրում՝ 20 մարդ, իսկ գերփոքրում՝ 1.4 մարդ:

Գծապատկեր 8. ՓՄՁ սուբյեկտներում զբաղվածների բաշխումն ըստ կազմակերպության չափի տոկոսային հարաբերակցությամբ 2012թ.

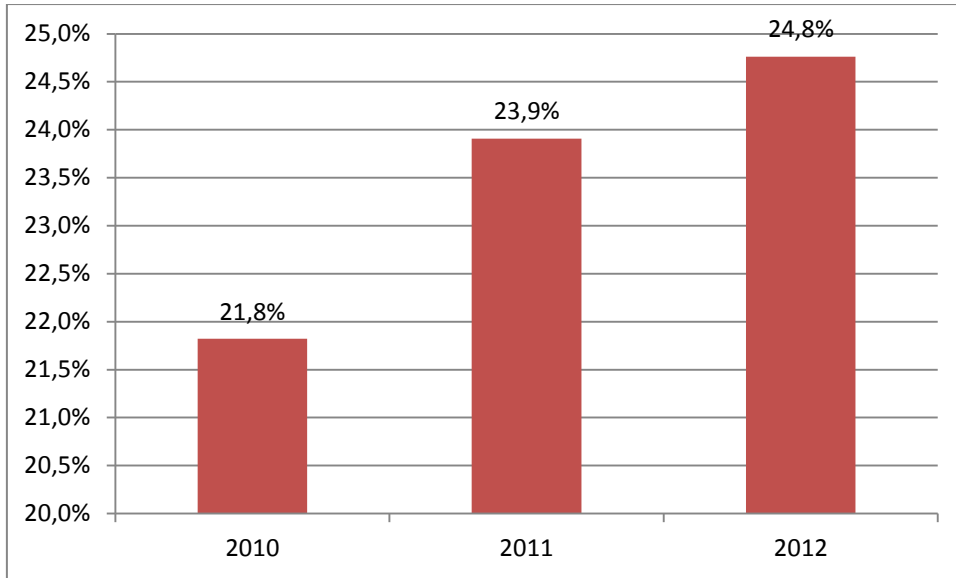


Գծապատկեր 9. ՓՄՁ սուբյեկտներում զբաղվածների համադրումը զբաղվածների ընդհանուր թվին 2010-2012թթ.

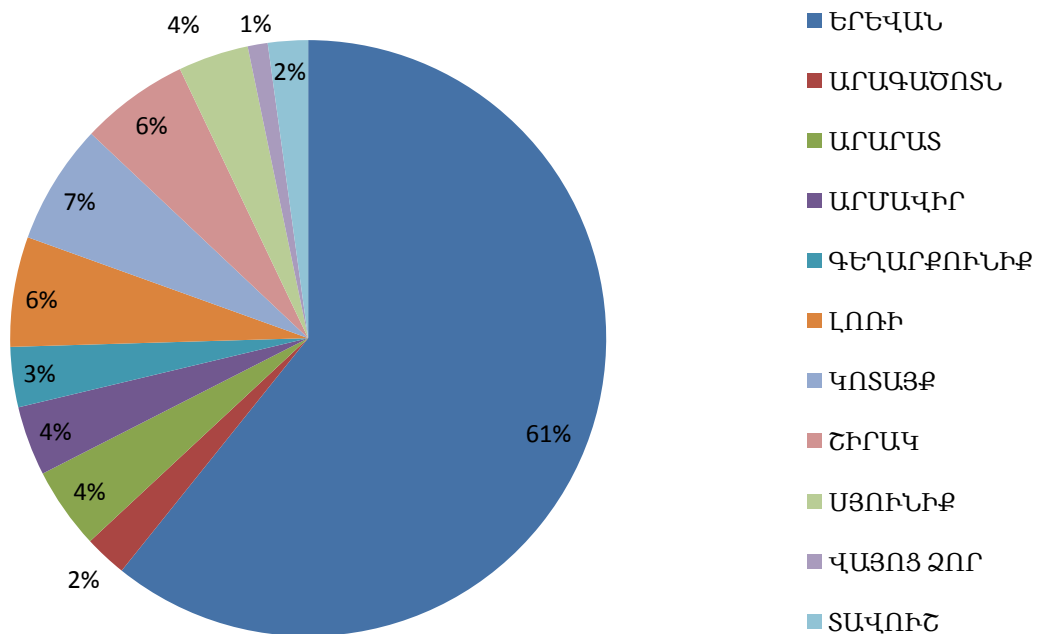


Գծապատկերներ 9 և 10 ցույց են տալիս, որ, չնայած 2010-2012թթ. զբաղվածների ընդհանուր թվի նվազմանը, ՓՄՁ-ում զբաղվածների տեսակարար կշիռը դիտարկվող ժամանակահատվածում կայուն աճել է 2010թ. 21,8%-ից մինչև 2012թ. 24,8%:

Գծապատկեր 10. ՓՄՁ-ում զբաղվածների տեսակարար կշիռը զբաղվածների ընդհանուր թվում 2010-2012թթ.

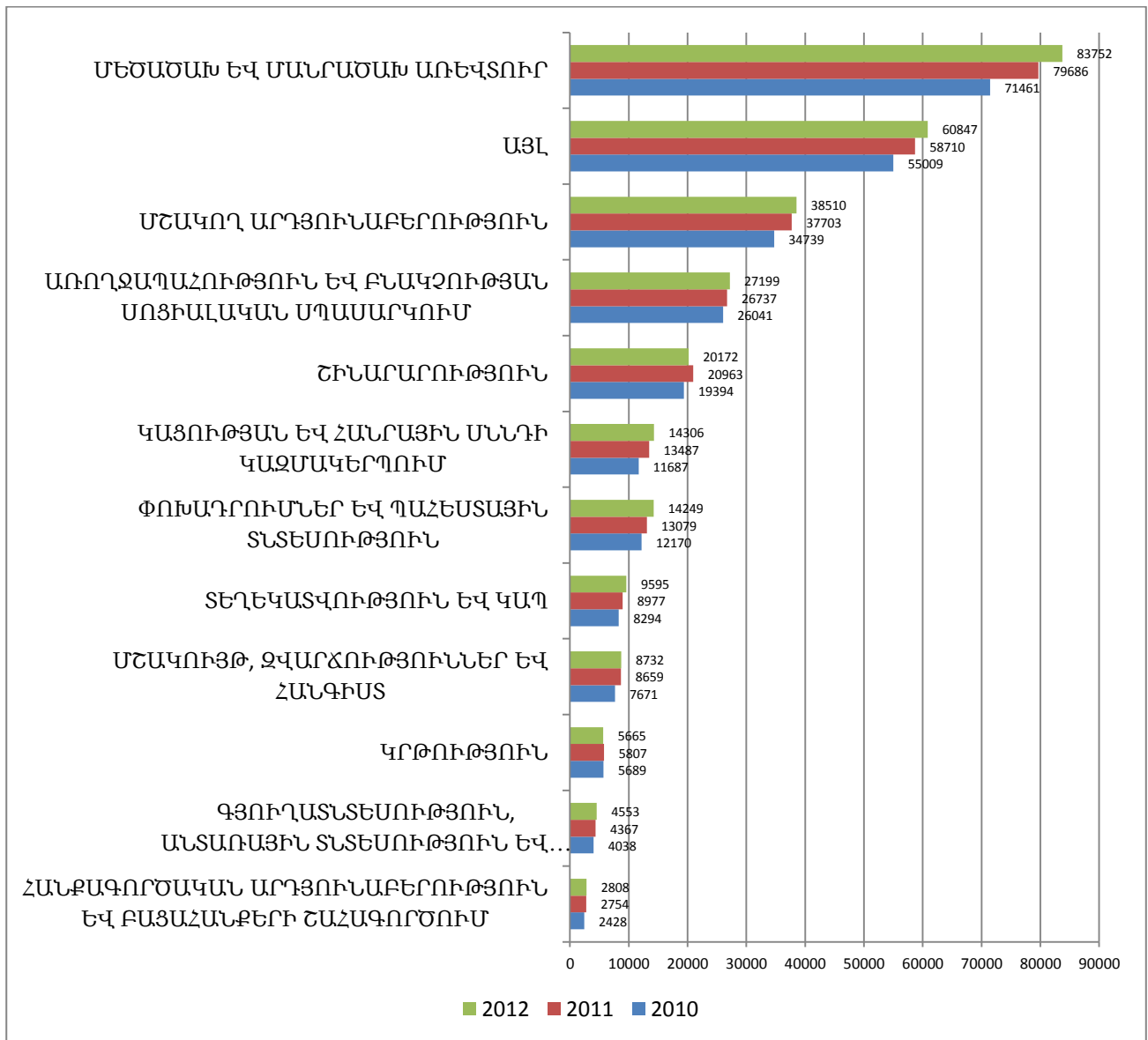


Գծապատկեր 11. ՓՄՁ սուբյեկտներում զբաղվածների բաշխումն ըստ ՀՀ մարզերի 2012թ.



Գծապատկեր 11-ից երևում է, որ ՓՄՁ սուբյեկտներում զբաղվածների գերակշիռ մասը կենտրոնացված է Երևանում, մարզերից առաջատարներն են Կոտայքը, Լոռին և Շիրակը, ամենացածր ցուցանիշները Վայոց Ձորի, Տավուշի և Արագածոտնի մարզերում են:

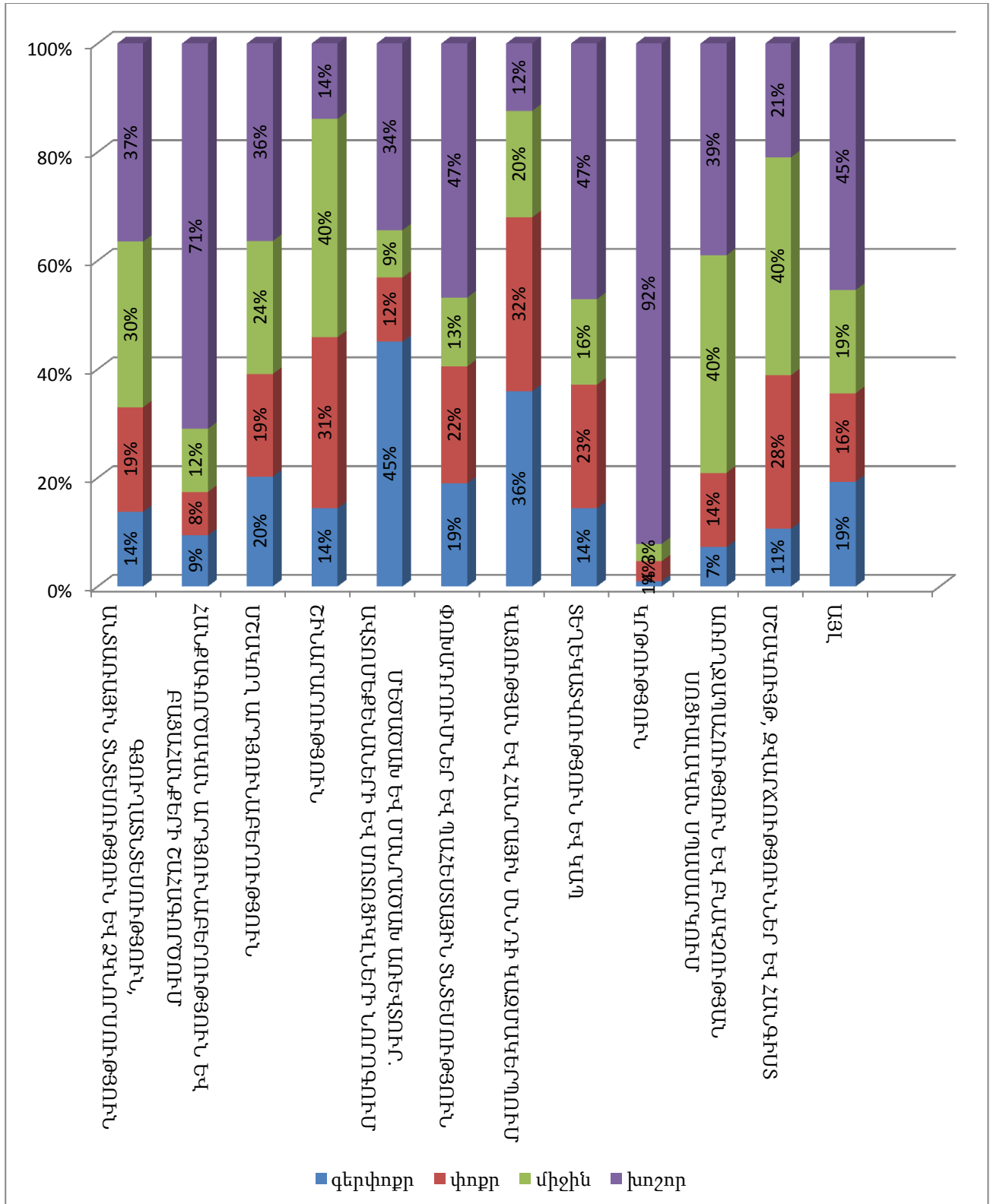
Գծապատկեր 12. ՓՄՁ սուբյեկտներում զբաղվածների բաշխումն ըստ տնտեսության ճյուղերի 2010-2012թթ.



Գծապատկեր 12-ը ցույց է տալիս, որ զբաղվածների առումով ՓՄՁ ոլորտում առաջատարները նույնպես առևտրի և մշակող արդյունաբերության ճյուղերն են:

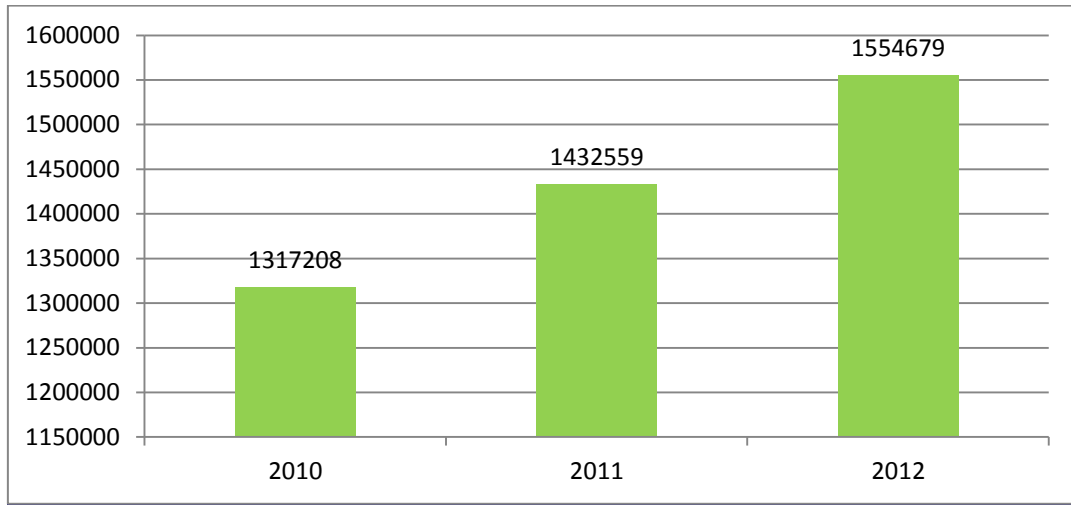
Գծապատկեր 13 –ից պարզ է դառնում, որ զբաղվածների տեսակարար կշիռով ՓՄՁ սուբյեկտները առաջատար են շինարարության, կացության և հանրային սննդի կազմակերպման, զվարճությունների, առևտրի և մշակող արդյունաբերության ճյուղերում:

Գծապատկեր 13. Զբաղվածությունը տնտեսության ճյուղերում ըստ ՓՄՁ և խոշոր կազմակերպությունների 2012թ⁴.



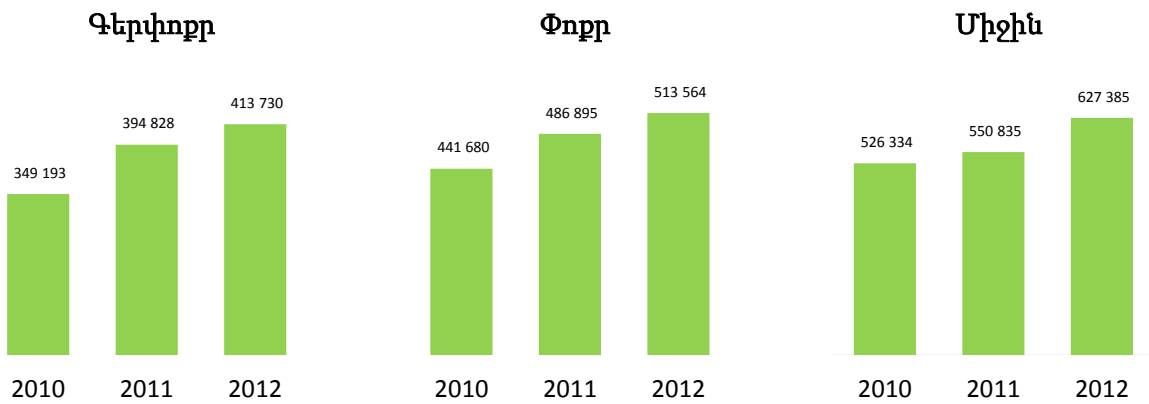
⁴ Կրթության ճյուղում խոշորների մեջ ներառված են նաև պետական և համայնքային պատկանելիություն ունեցող բոլոր կրթական կազմակերպությունները (դպրոցներ, ԲՈՒՀ-եր և այլն)

Գծապատկեր 14. Շրջանառությունը ՓՄՁ սուբյեկտներում 2010-2012թթ (մլն դրամ).



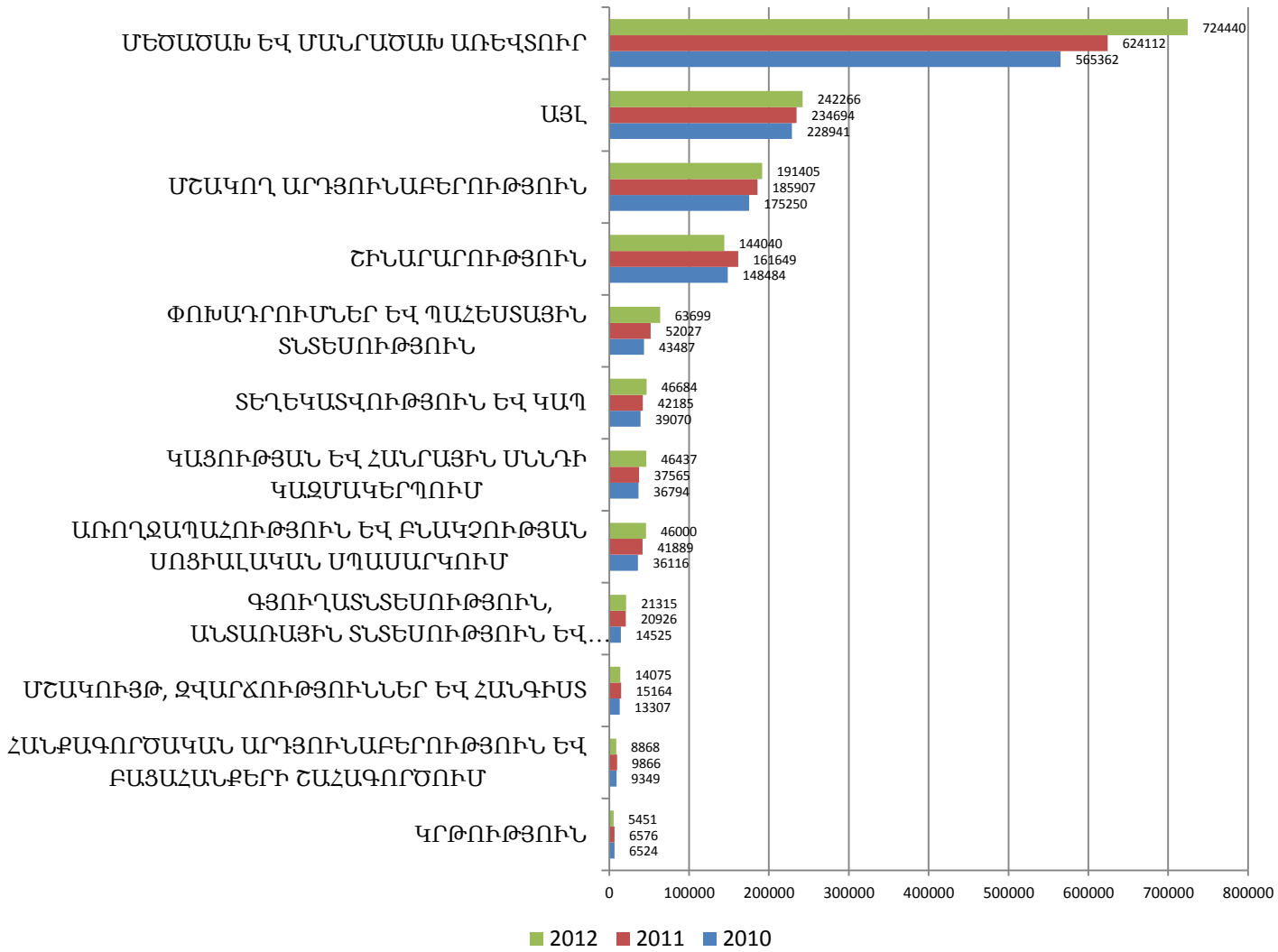
2012թ. ընթացքում ՓՄՁ սուբյեկտների ընդհանուր շրջանառությունը կազմել 1,554,679 մլն դրամ՝ գերազանցելով 2010թ. նույն ցուցանիշը 237,471 մլն դրամով կամ 18%-ով:

Գծապատկեր 15. Շրջանառությունը ՓՄՁ սուբյեկտներում ըստ կազմակերպության չափի 2010-2012թթ.



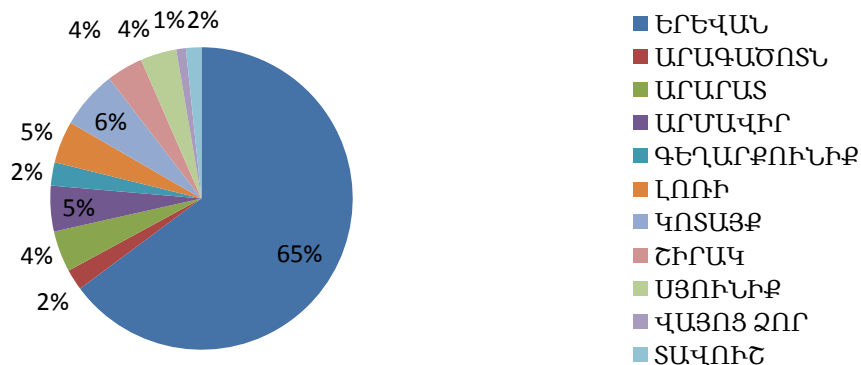
Գծապատկերներ 2-ի և 15-ի համադրությունը վկայում է, որ միջինում 1 գերփոքր կազմակերպության տարեկան շրջանառությունը կազմում է 5.9 մլն դրամ, փոքրի համար՝ 124 մլն դրամ, իսկ միջինի համար՝ 696 մլն դրամ (2012թ. արդյունքներով):

Գծապատկեր 16. ՓՄՁ-ում շրջանառության բաշխումն ըստ տնտեսության ճյուղերի 2010-2012թթ(մլն դրամ).



Գծապատկեր 15-ը ցոյց է տալիս, որ ՓՄՁ սուբյեկտներում շրջանառության գրեթէ կեսը (47% 2012թ.) բաժին է հասնում առևտրի ոլորտին:

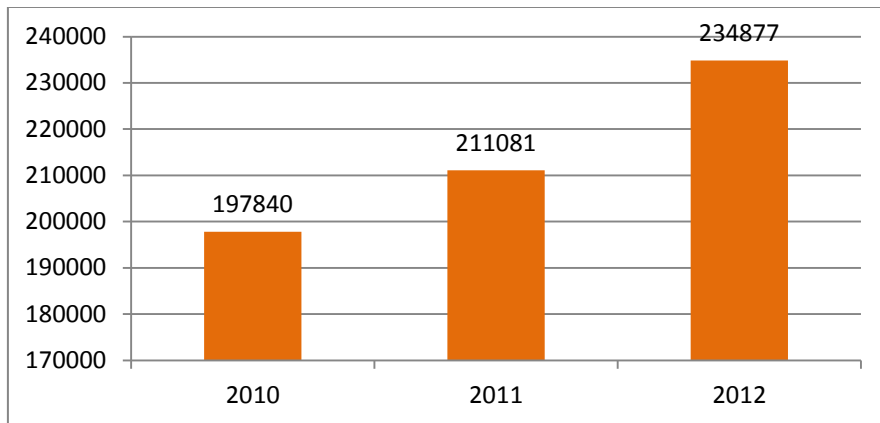
Գծապատկեր 17. ՓՄՁ շրջանառության ծավալի կառուցվածքն ըստ մարզերի (2012թ.)



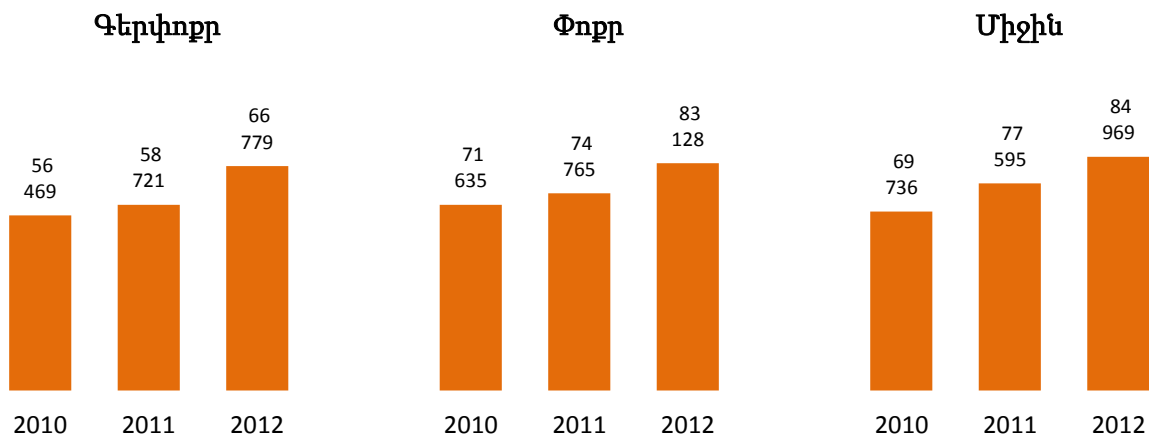
ՓՄՁ ՍՈՒԲՅԵԿՏՆԵՐԻ ԿՈՂՄԻՑ ՄՈՒԾԱԾ ՀԱՐԿԵՐԸ⁵

2012թ. արդյունքներով բոլոր ՓՄՁ սուբյեկտների կողմից բոլոր տեսակների հարկերի, տուրքերի և պարտադիր վճարների տեսքով ՀՀ պետական բյուջե է վճարվել 234,877 մլն դրամ՝ գերազանցելով 2010 նույն ցուցանիշը 37,037 մլն դրամով կամ 18%-ով:

Գծապատկեր 18. ՓՄՁ սուբյեկտների կողմից մուծաց հարկերը 2010-2012թթ.



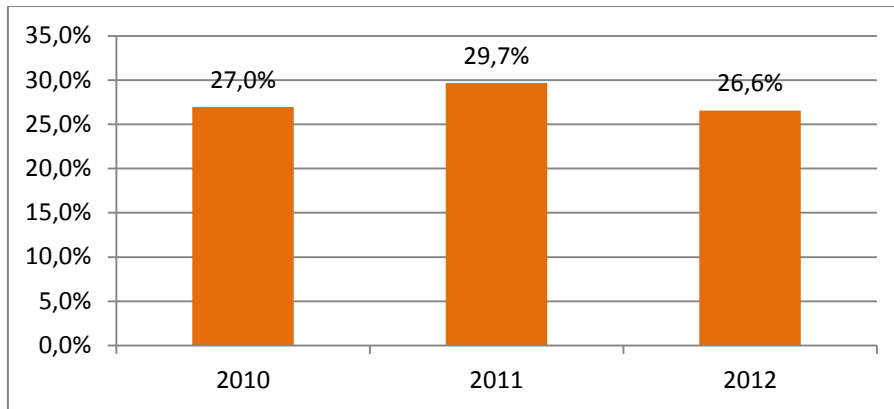
Գծապատկեր 19. ՓՄՁ սուբյեկտների կողմից մուծաց հարկերն ըստ կազմակերպության չափերի 2010-2012թթ (մլն դրամ).



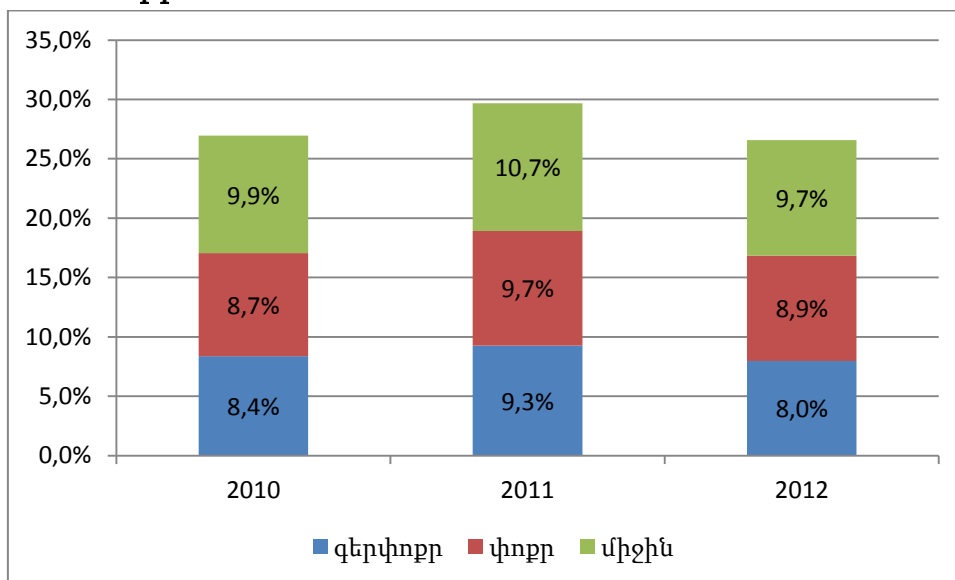
Գծապատկերներ 2-ի և 19-ի համադրումը վկայում է, որ միջինում 1 գերփոքր կազմակերպություն տարեկան բյուջե է վճարում 0.97 մլն դրամ, փոքրը՝ 21.2 մլն դրամ, միջինը՝ 94.3 մլն դրամ՝ 2012թ. արդյունքներով:

⁵ Ներառում է նաև բոլոր տեսակի տուրքերը և պարտադիր վճարները՝ բացառությամբ տեղական բյուջե վճարվողներից:

Գծապատկեր 20. ՓՄՁ սուբյեկտների կողմից մուծած հարկերի մասնաբաժինը պետական բյուջեի հարկային եկամուտներում 2010-2012թթ.



Գծապատկեր 21. ՓՄՁ սուբյեկտների կողմից մուծած հարկերի մասնաբաժինը պետական բյուջեի հարկային եկամուտներում՝ ըստ կազմակերպությունների չափերի 2010-2012թթ.

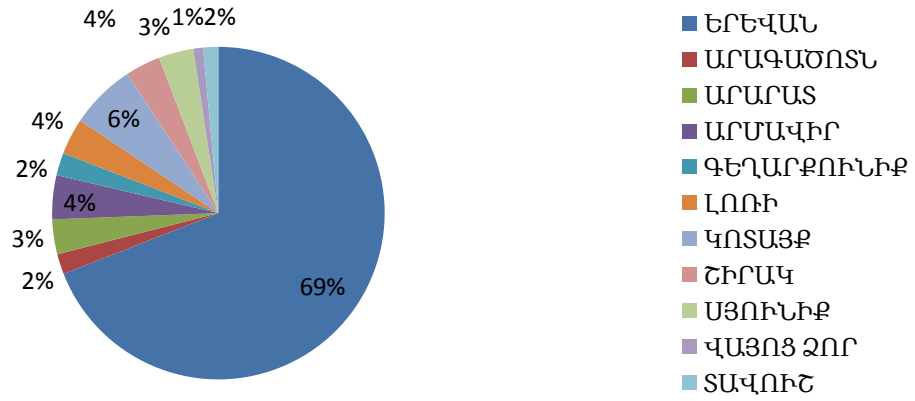


Չնայած, որ 2010-2012թթ. ՓՄՁ կողմից պետական բյուջե վճարված գումարները կայուն աճել են՝ այդ գումարների տեսակարար կշիռը ընդհանուր հարկային եկամուտներում նվազել է 2012-ին 2011-ի համեմատությամբ՝ կազմելով 26.6%:

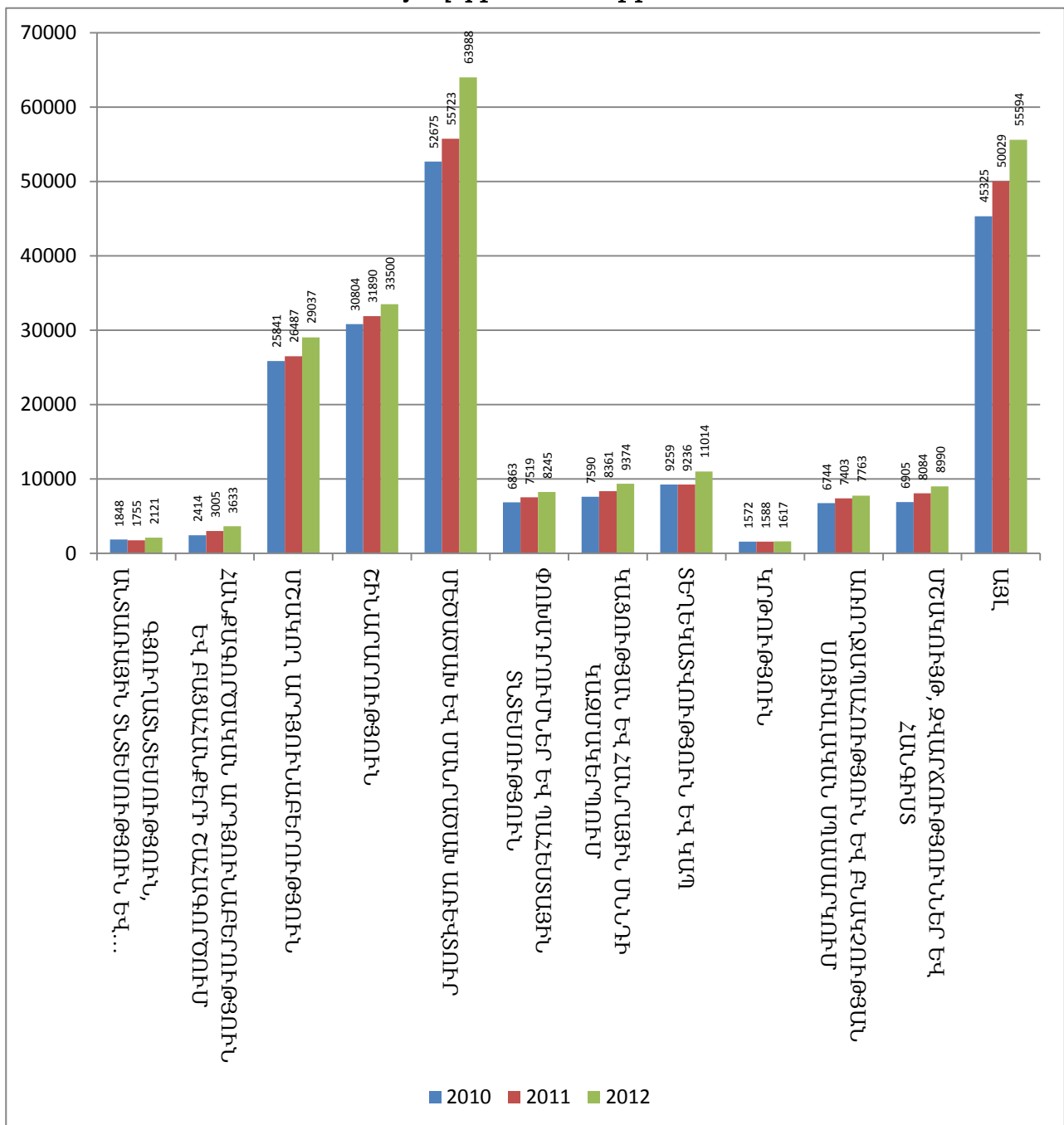
Գծապատկեր 22.-ը ցույց է տալիս, որ ՓՄՁ սուբյեկտների կողմից պետական բյուջե վճարված հարկերի գերակշիռ մասը՝ 69%-ը, ձևավորվում է Երևանում: Մարզերից այս ցուցանիշով առաջատարն է Կոտայքը՝ 6%:

Գծապատկեր 23.-ը ցույց է տալիս, որ վճարված հարկերով առաջատարներն են առևտուրը, մշակող արդյունաբերությունը և շինարարությունը:

Գծապատկեր 22. ՓՄՁ սուբյեկտների կողմից մուծած հարկերի բաշխումն ըստ ՀՀ մարզերի (2012թ.)



Գծապատկեր 23. ՓՄՁ սուբյեկտների կողմից մուծած հարկերը ըստ տնտեսության ճյուղերի 2010-2012թթ.

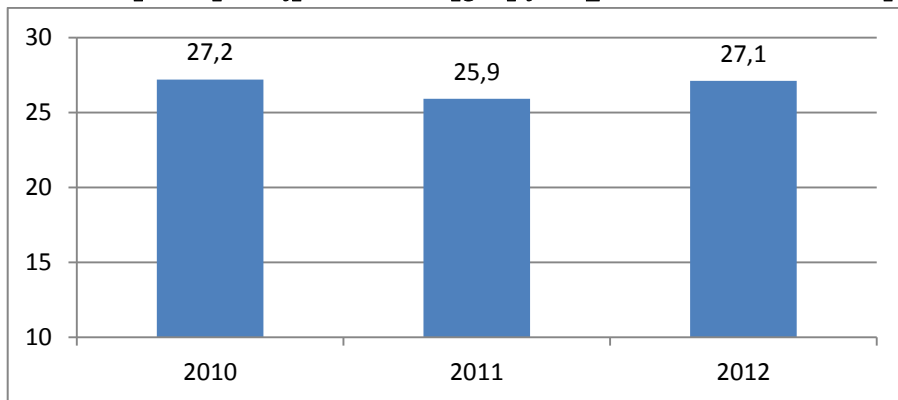


ՓՄՁ ՍՈՒԲՅԵԿՏՆԵՐԻ ՄԱՍՆԱԿՑՈՒԹՅՈՒՆԸ ՀԱՄԱԽԱՌՆ ՆԵՐՔԻՆ ԱՐԴՅՈՒՆՔԻ ՁԵՎԱՎՈՐՄԱՆԸ

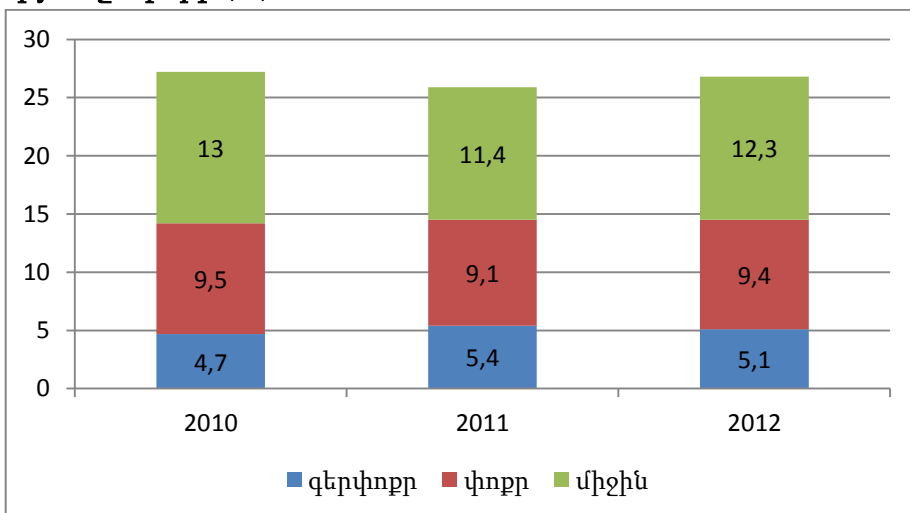
Սույն հաշվետվության շրջանակներում, հիմնվելով հրապարակված և ձեռքբերված պաշտոնական տեղեկատվության վրա, կիրառելով վիճակագրության և մաթմոդելավերման մեջ տարածում ունեցող մոտեցումները՝ գնահատվել է ՓՄՁ սուբյեկտների և դրանց առանձին խմբերի մասնակցությունը ՀՆԱ-ի ձևավորմանը:

ՀՆԱ-ի մեջ ՓՄՁ կշռի գնահատման համար նախևառաջ ուսումնասիրվել են տնտեսության առանձին ճյուղերի շրջանառության ծավալների և համապատասխան ճյուղերի համախառն ավելացված արժեքների հարաբերությունների կայունությունը: Այնուհետև ուսումնասիրվել են ՓՄՁ սուբյեկտների շրջանառության ծավալների կշիռները (գործակիցները) տվյալ ճյուղի բոլոր կազմակերպությունների շրջանառության ծավալի մեջ: Կիրառելով նշված գործակիցները՝ գնահատվել են տնտեսության ճյուղերում ՓՄՁ սուբյեկտների կողմից ստեղծված ավելացված արժեքները, որոնց համախառն գումարի (ըստ տնտեսության ճյուղերի) հարաբերությունը ՀՆԱ-ին կազմել է ՀՆԱ մեջ ՓՄՁ կշիռը:

Գծապատկեր 24. ՓՄՁ-ի տոկոսային մասնակցությունը ՀՆԱ-ում 2010-2012թթ. (%)



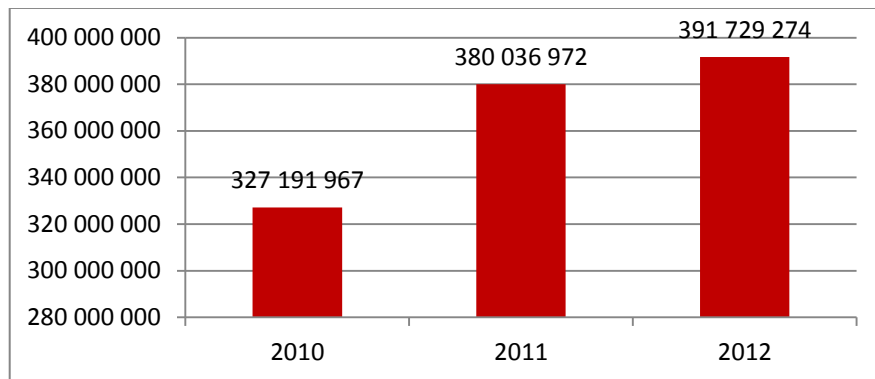
Գծապատկեր 25. ՓՄՁ -ի տոկոսային մասնակցությունը ՀՆԱ-ում 2010-2012թթ. ըստ կազմակերպության չափերի (%)



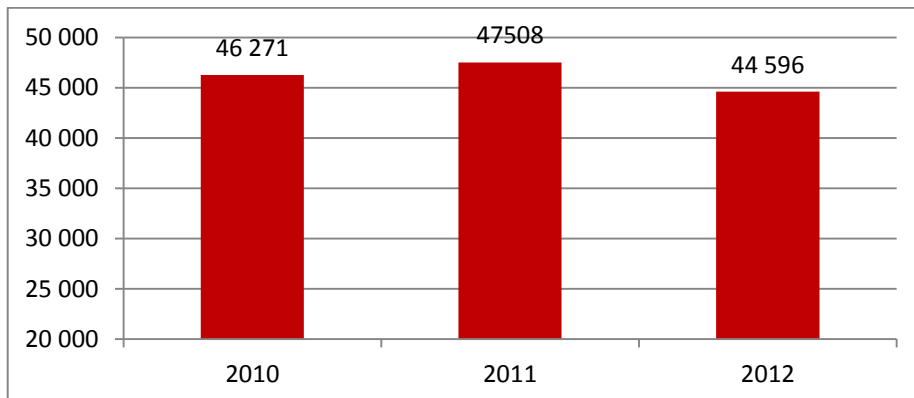
ՓՄՁ ՍՈՒԲՅԵԿՏՆԵՐԻ ՎԱՐԿԱՎՈՐՈՒՄԸ

Համաձայն ՀՀ Կենտրոնական բանկի կողմից ստացված տեղեկատվության՝ 2012թ. ընթացքում ՀՀ-ում գործող առևտրային բանկերի և վարկային կազմակերպությունների կողմից 44,596⁶ ՓՄՁ սուբյեկտի տրամադրվել են վարկեր 391.7 մլրդ դրամ ընդհանուր գումարի՝ գերազանցելով 2010թ. ցուցանիշը շուրջ 64 մլրդ. դրամով, սակայն վարկառու ՓՄՁ սուբյեկտների քանակը 2012թ.-ին 2010թ.-ի համեմատ նվազել է 1675-ով:

Գծապատկեր 26. ՓՄՁ վարկավորուման ծավալները 2010-2012թթ (հազ. դրամ)

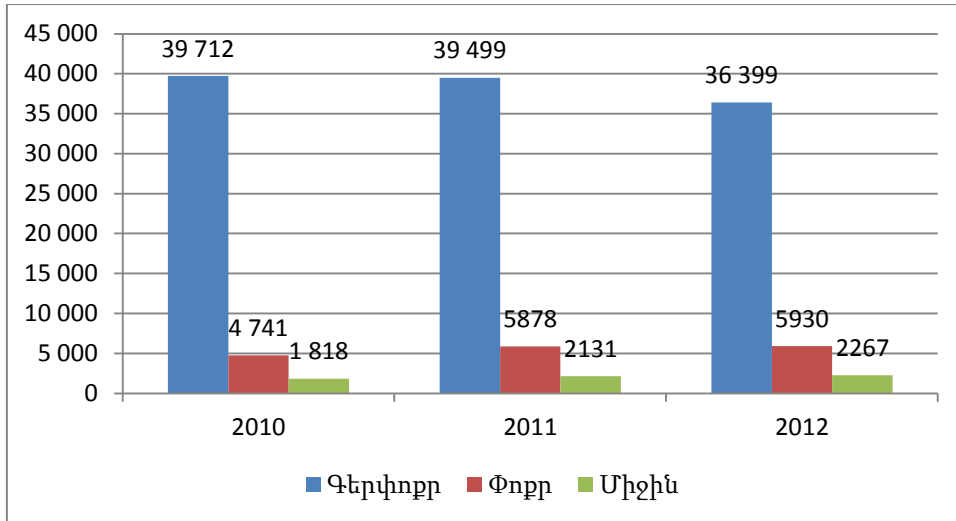


Գծապատկեր 27. ՓՄՁ վարկառուների քանակը 2010-2012թթ.

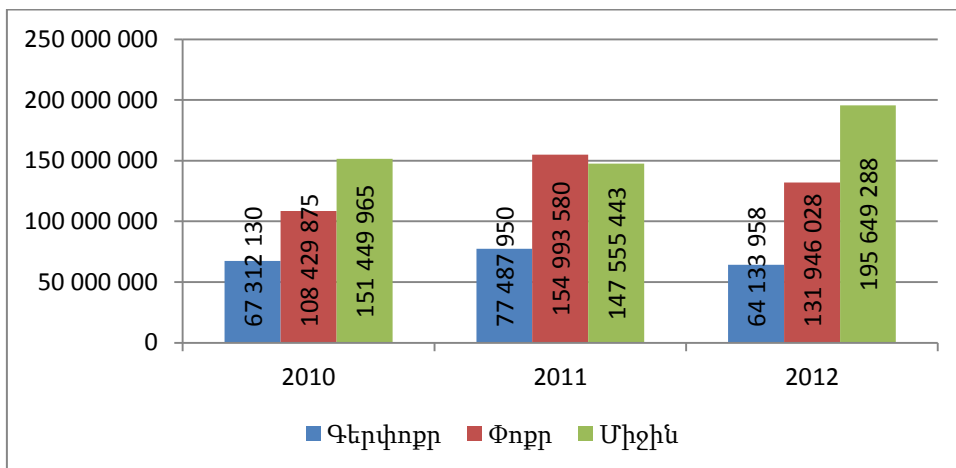


⁶ Վարկառուների դասակարգումը ըստ գերփոքր, փոքր, միջին կազմակերպությունների ամբողջությամբ չեն համապատասխանում <<Փոքր և միջին ձեռնարկատիրությանը պետական աջակցության մասին>> ՀՀ օրենքով սահմանված չափանիշներին, քանի որ ոչ բոլոր բանկերի և վարկային կազմակերպությունների տվյալների բազայում է ՓՄՁ սուբյեկտների դասակարգումն իրականացված օրենքով սահմանված չափանիշներով:

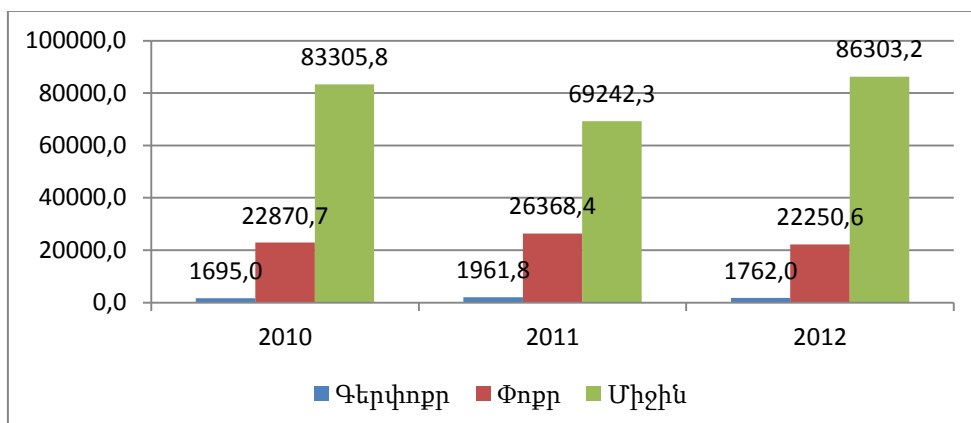
Գծապատկեր 28. ՓՄՁ վարկառուների քանակը 2010-2012թթ.՝ ըստ կազմակերպության չափերի.



Գծապատկեր 29. ՓՄՁ վարկավորման ծավալներն 2010-2012թթ.՝ ըստ կազմակերպության չափերի (հազ. դրամ).



Գծապատկեր 30. Մեկ վարկի միջին ծավալն ըստ կազմակերպության չափի 2010-2012թթ. (հազ. դրամ).



Գծապատկեր 31. ՓՄՁ վարկավարումն ըստ ՀՀ մարզերի 2012թ.

